



ÖVERKALIX  
KOMMUN



Kvalitetsdokument	Beslutad av	Upprättad (dat)	Reviderad (dat)
Dokumentnamn			
Avser verksamhet	Giltighetstid	Uppföljning	
Ansvar och genomförande		Revidering	

Överkalix kommun

# Handlingsplan mot våldsbejakande extremism

2017-01-30

## Inledning

För att skapa ett framgångsrikt förebyggande arbete mot våldsbejakande extremism bör inte kommunen bygga upp någon ny organisation eller tillsätta nya resurser. Det handlar om att förebygga genom den befintliga organisationen för socialt- och pedagogiskt arbete. Det handlar om att nyttja befintlig kunskap och kompetenser som redan jobbar med att förebygga och försöka hjälpa människor från att dras in i miljöer som kan leda till utanförskap, miljöer där människor kan komma att skada sig själva och andra.

Att jobba med kommunens befintliga resurser med förebyggande socialt arbete är i linje med det som lyfts fram i den rapport som släppts från Segerstedsinstitutet om "Socialt arbete, pedagogik och arbetet mot så kallad våldsbejakande extremism". Det är grundläggande att upprätthålla förutsättningar för socialarbetare och pedagoger att kunna möta och bemöta människor inom ramen för sina respektive professioner. Behövs ny kunskap för respektive uppdrag bör möjlighet till utbildning erbjudas.

## Syfte

Syftet med handlingsplanen är att:

- visa på hur arbetet mot våldsbejakande extremism kan bedrivas på bästa sätt inom kommunens ansvarsområden
- klargöra hur kunskap ska nå ut i kommunens organisation

## Mål

Målet med handlingsplanen är:

- att tillgodose demokratiska, sociala och mänskliga rättigheter för alla
- att höja kunskapsnivån kring vårt samhälles grundläggande värderingar, vilket i sin tur skapar en tryggare vardag för kommunens invånare
- att minimera riskerna för att kommuninvånare lockas in i våldsbejakande grupper eller organisationer

## Framgångsfaktorer

Arbetet bör bygga på kända framgångsfaktorer för socialt arbete som lokal förankring, ett förhållningssätt som bygger på att skapa relationer med frivillighet, förtroende och respekt som ledord.

## Vad är våldsbejakande extremism

---

Begreppet *våldsbejakande* handlar om att delta i, uppmana andra till, eller om att stödja "ideologiskt motiverade våldshandlingar". *Extremism* definieras som rörelser, ideologier eller individer som inte "accepterar en demokratisk samhällsordning" (Högne Rydheim, 2014, p. 20f). Våldsbejakande extremism handlar följaktligen om enskilda individer eller sammanslutningar av människor som antingen stöttar eller som själva deltar i våldshandlingar för att uppnå politisk förändring.

Viktigt att förstå är att uttrycka radikala åsikter kring upplevda orättvisor inte betyder att man tillhör riskgruppen för våldsbejakande extremism. Steget in till att kunna ta till våld för att uppnå sina mål, det steget går ofta via det som uttrycks som radikaliseringsprocess.

Radikaliseringsprocessen är enligt Säkerhetspolisen (Säkerhetspolisen, 2010, p. 9) "den process som leder fram till att [någon eller några] stödjer eller utövar ideologiskt motiverat våld". Det finns ingen samlad bild för vad som ingår i en radikaliseringsprocess, utan det kan ske på olika sätt.

Generellt beror våldsfrämjande radikalering på tre grundläggande komponenter. Det finns upplevda orättvisor eller kränkningar, vilka kan ha en reell grund. Det finns också en våldsförespråkande ideologi som pekar på orättvisor, förklarar deras orsak och vad som bör göras för att åtgärda orättvisorna. Slutligen krävs också ett socialt sammanhang där ideologin internaliseras.

Radikalering sker ofta via sociala kontakter, men även genom föreläsningar och propaganda. Mycket av detta sker i dag via sociala medier och andra delar av internet. Ideologins betydelse varierar mellan individer, den kan inspirera till och stärka avsikten att delta i terrorism, men den kan även fungera som legitimering av ett våldsamt beteende som till stor del har andra orsaker.

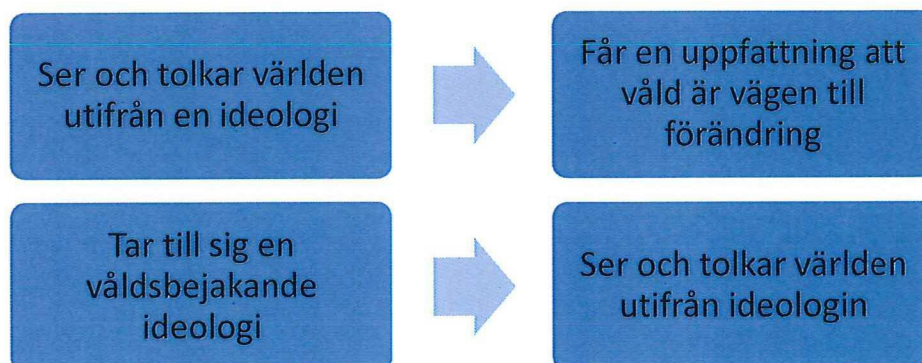
## Vägen in i extrema miljöer

---

Radikaliseringsprocessen, det skeende som en person går igenom för att ta till sig en våldsbejakande ideologi, har stora likheter oavsett vad ideologin bygger på.

Det finns flera sätt att beskriva den här processen och forskningen är inte helt överens om hur radikaliseringen går till.

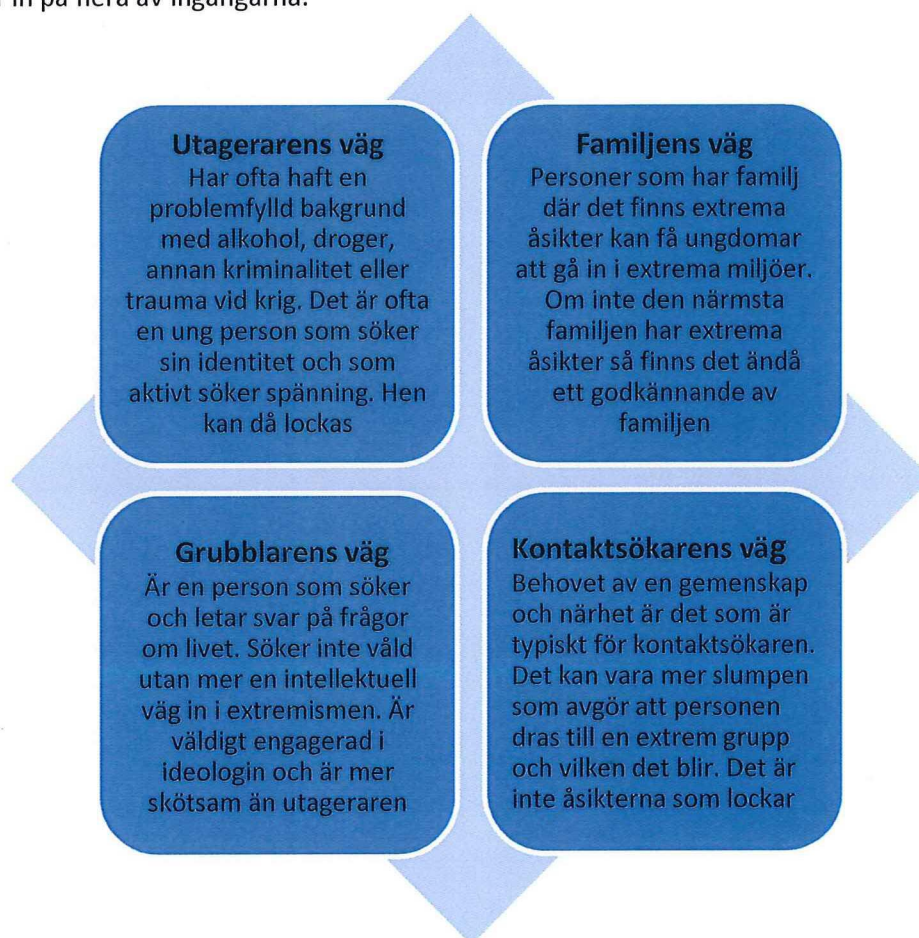
*Processen kan ske åt två håll:*





## Fyra vägar in

När Brottsförebyggande rådet, Brå, och Säkerhetspolisen studerat radikaliseringsprocessen så har man funnit fyra vägar in i radikaliseringsprocessen. En person som radikaliseras kan uppvisa olika kännetecken som passar in på flera av ingångarna.



## Push och Pullfaktorer (sätta svenska termer)

Hos personer som radikaliserats inom miljöerna finns ofta känslomässiga orsaker. När forskningen ska förklara radikaliseringsprocessen så är det "pushfaktorer" och "pullfaktorer" som lyfts fram. Pushfaktorer är det som genom yttre påverkan styr en individ mot våldsbejakande miljöer medan pullfaktorer är det som gör att en person känner sig lockad in i miljön eller gör att hen stannar kvar.

Push faktorer	Pull faktorer
<ul style="list-style-type: none"><li>• Upplevelser av utanförskap</li><li>• Identitetssökande</li><li>• Söker spänning</li><li>• Låg självkänsla</li><li>• Starkt samhällsengagemang</li><li>• Globala orättvisor</li><li>• Upplevda besvikelser kring demokrati och samhälle</li></ul>	<ul style="list-style-type: none"><li>• Känsla av makt och kontroll</li><li>• Status av att vara någon</li><li>• Social gemenskap</li><li>• Övertygelse om att handla rätt</li><li>• Trygghet och känslan av att hittat hem</li></ul>

Inga av faktorerna är orsaker i sig till att en person går in i de här miljöerna. Det finns många människor som har samma upplevelser och känslor men som inte blir våldsbejakande extremister. De faktorer som räknas upp här är alltså inte svar på varför personer går in i miljöerna, men de hittas hos personer som gått in i dem. Det är Säkerhetspolisen som har bedömt faktorerna som relevanta.

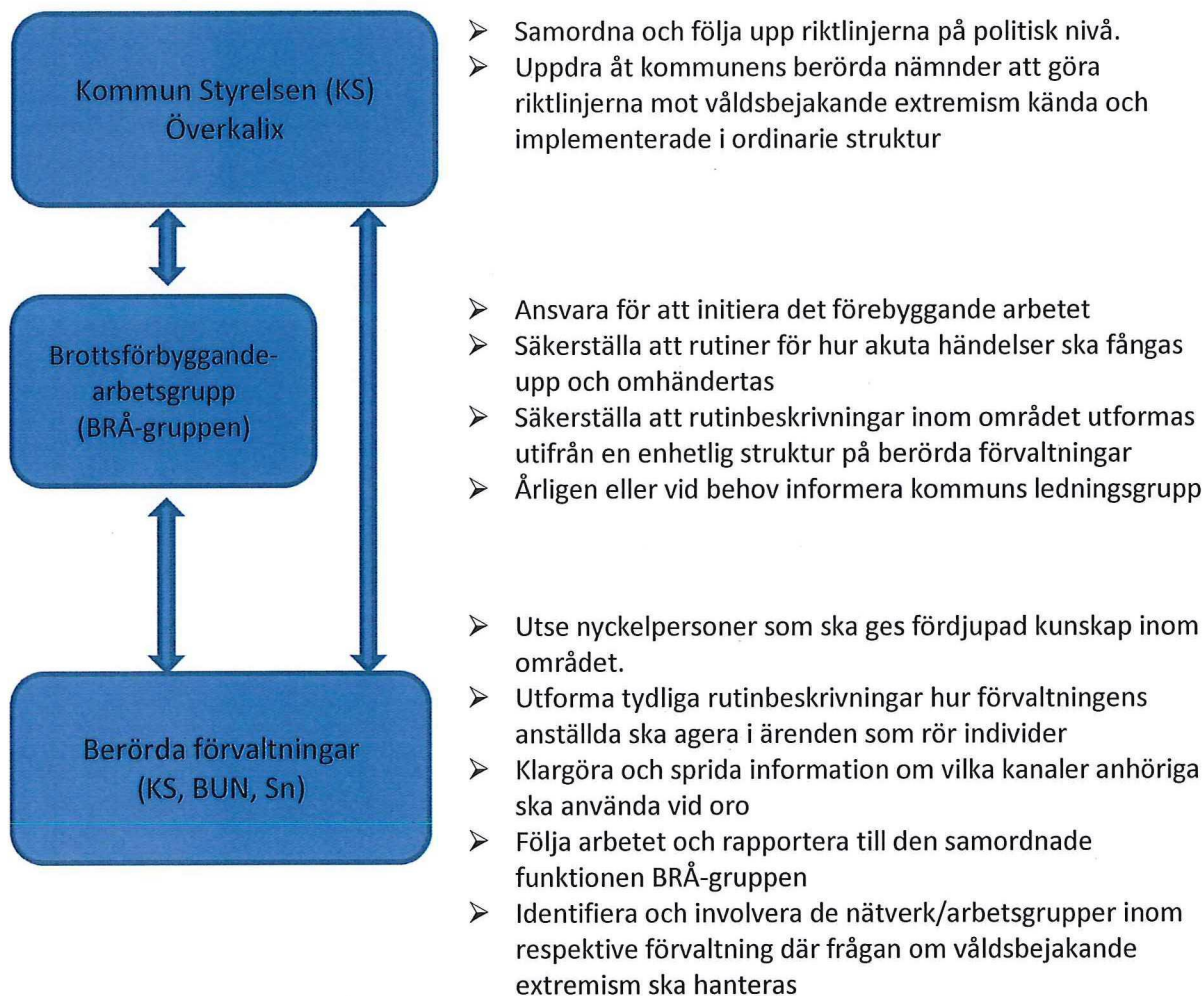
## Kommunens organisation för arbetet med våldsbejakande extremism

Ansvar för att leda och samordna kommunens arbete med att förebygga våldsbejakande extremism ligger inom kommunstyrelsens ansvarsområde.

Kommunens kontaktperson externt och internt i frågor gällande våldsbejakande extremism är säkerhetskamordnaren. Uppdraget med att förebygga våldsbejakande extremism ska samordnas med BRÅ-gruppens uppdrag att svara för kommunens brotts- och drogförebyggande arbete.

Berörda förvaltningar är socialförvaltningen (Sn), barn och utbildningsförvaltningen (BUN) samt berörda under kommunstyrelsen (KS).

### Ansvarsfördelning inom Överkalix kommun





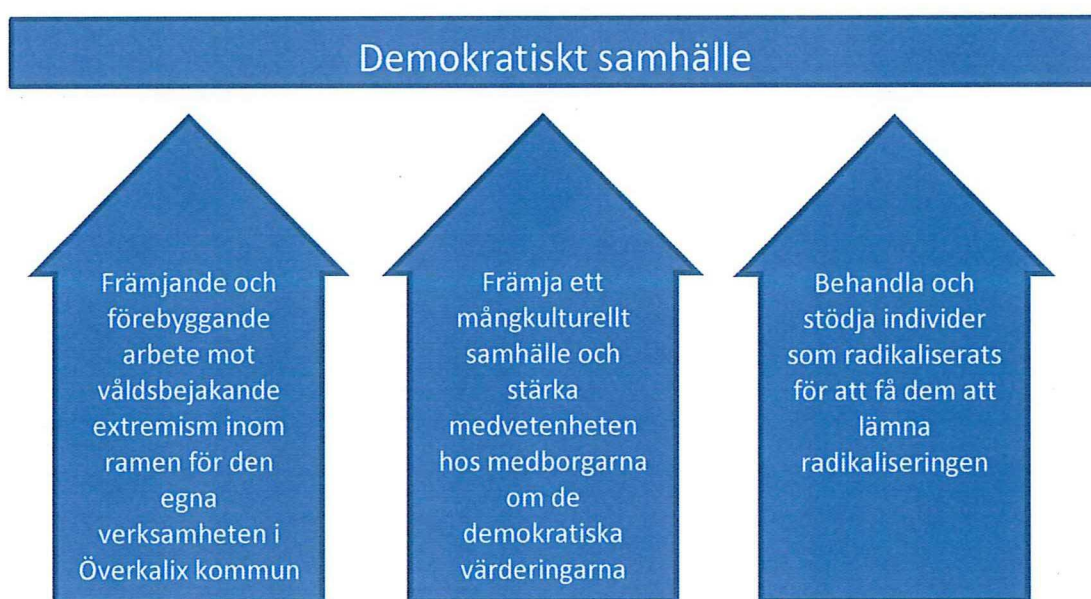
## Arbetet med våldsbejakande extremism i Överkalix

---

Våldsbejakande extremism är ett samhällsproblem och måste lösas med hjälp av hela samhället. Det är avgörande att samverkan mellan myndigheter stärks men framförallt är en starkt en dialog och samverkan med civilsamhället betydelsefull. Alla i samhället är viktiga för att påverka den unges val då personer som dras mot extremism ofta har lågt förtroende för myndigheter.

Det kommunala förebyggande arbetet bör organiseras inom ramen för ordinarie verksamheter och vara lokalt förankrat. Det bör inte handla om att kartlägga för att hitta tänkbara riskfaktorer för radikaliserings utan det ska vara en inriktning mot ett förebyggande arbete med generell inriktning. Det övergripande målet bör i vara att i samarbete med det civila samhället tillgodose demokratiska, sociala och mänskliga rättigheter.

Mot denna bakgrund bör ett lokalt arbete i Överkalix mot extremism ske med tre parallella angreppssätt:



## Främjande och förebyggande arbete mot extremism

---

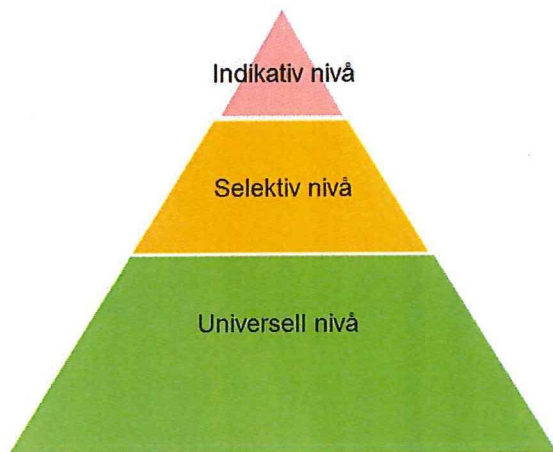
Kommunens förebyggande arbete utgår ifrån slutsatser i Segerstedt institutets rapport "Socialt arbete, pedagogik och arbetet mot så kallad våldsbejakande extremism".

En viktig ingång i arbetet är att inte ska skapa nya avgränsade stuprör med egna kompetenser, utan att istället arbeta inom ramen för befintliga organisationer. Arbetet bör bygga på breda, generella lösningar som inte pekar ut men som kan fånga upp.

Som det beskrivs under rubrikerna ovan så är den inledande vägen till att komma in i miljöer med våldsbejakande extremism till största desamma som för de som dras till kriminalitet eller annat utanförskap.

Det praktiska arbetet bör organiseras och utföras efter befintliga rutiner för behandlande och utredande socialt och pedagogiskt arbete. Dessa professioner har redan kompetensen att möta frågor om orättvisor, utsatthet och våld, det är dessa kompetenser som behöver tas till vara även i det förebyggande arbetet mot våldsbejakande extremism.

Kommunens arbete sker på tre nivåer.



**Indikativ nivå**

En insats som riktar sig mot den enskilda individen som har ett riskbeteende.

**Selektiv nivå**

En mer målinriktad förebyggande insats mot specifika problem eller riskgrupper.

**Universell nivå**

Universella insatser riktar sig till hela befolkningen innan problem har utvecklats. Framförallt riktas uppmärksamheten mot barn och ungdomar.

**Universell förebyggande nivå** – Ett arbete där inkludering är målet. Att alla klarar skola och får möjlighet att bli en del av samhället är grundläggande. Att motverka riskfaktorer för utanförskap är centralt. Detta arbete är en del av samhällets dagliga arbete. Ett brett spektrum av yrkesverksamma inom t ex skola, fritids- och ungdomsverksamhet, hälsovård och föreningar bedriver ett generellt förebyggande arbete.

För att utveckla arbetet efter intentionerna i denna handlingsplan bör arbetet särskilt prioritera:

- Medie- och informationskunskap med fokus mot internet och källgranskning
- Granskning av offentlig verksamhet ur ett diskrimineringsperspektiv

**Selektiv förebyggande nivå** – En mer målinriktad insats mot specifika problem eller riskgrupper för utanförskap. Insatsen handlar om riktade förebyggande insatser och siktar även på att kunna erbjuda attraktiva alternativ. BRÅ-gruppen arbetar på den här nivån. Exempel på insatser:

- Främja och tidliggöra föräldraansvar
- Uppsökande verksamhet av polis och socialtjänst

**Indikativ förebyggande nivå** – Insatsen kan handla om att utreda, anpassa erbjudanden och åtgärder som t ex, stödpersoner, undervisningsstöd, praktikplats eller arbete. Pedagoger, socialarbetare, personal inom psykiatri och sjukvård m fl. är exempel på yrkesgrupper som arbetar med enskilda personer. För att organisera samverkan runt barn och ungdomar kan arbetsmodellen med Norrbus nätverksmöten användas. Exempel på insats:

- Handlingsplan efter Norrbusmodellen



## Främja ett mångkulturellt samhälle och stärka medvetenheten om de demokratiska värderingarna

---

Ett fokus bör även riktas mot den egna organisationen och hela det demokratiska samhället. Tillgrund för detta finns Regeringen som pekar på att de som "upplever" att deras rättigheter kränks eller ser sig som utpekade av samhället på något sätt, riskerar att tappa tilltron till demokratin. En viktig förebyggande åtgärd är därför att stärka och värna demokratin och det öppna samhället (Regeringens skrivelse, 2015). För kommunens del handlar det om att särskilt om:

- Att förhålla sig kritiskt reflexiv till den egna verksamheten och utmana rasifiering, rasism, sexism och stereotypa bilder utifrån fördomar om bakgrund eller ursprung samt andra former av förtryck som den egna verksamheten kan vara en aktiv del i att upprätthålla
- Delaktighet så långt det går i olika beslutsprocesser
- Tillgång till aktuell och relevant information för invånarna.

## Behandla och stödja individer som radikaliserats

---

För närvarande är detta ett utvecklingsområde för kommunen, på sikt kunde det vara önskvärt att lösningar kunde hittas med civilsamhället. Med beaktande av att detta inte efterfrågats i Överkalix kunde kompetens kring detta med fördel var ortsöberonde och var en samverkan för hela länet.

## Samverkan med andra aktörer

---

Överkalix kommuns arbete mot våldsbejakande extremism ska bygga på samverkan med andra aktörer i samhället. Till hjälp för detta ska befintliga samarbetsorganisationer användas, önskvärt är att inga parallella strukturer skapas.

### **BRÅ - arbetsgrupp**

I Överkalix finns redan idag en väl fungerande samverkan genom brottsförebyggande arbetsgruppen där strukturer för att arbeta främjande, förebyggande och med individuella insatser redan finns. Överkalix brottsförebyggande arbetsgrupp är ett rådgivande samverkansorgan som representeras av ledamöter från bland annat kommun, landsting, polismyndighet. I rådet sitter både politiker och tjänstemän. Brottsförebyggande rådet träffas ca tre ggr/år.

### **Norrbus - samverkansmodell**

Ett samverkansavtal gällande arbetet med psykisk hälsa bland barn och unga i Norrbotten mellan Norrbottens kommuner och Landstinget i Norrbotten ligger till grund för samarbetsrutiner som finns i östra Norrbotten på området. Rutinerna anger hur rätt stöd ska kunna ges till barn och unga med behov av hjälp. Arbetet stöts av en organisation med lokal arbetsgrupp, lokal styrgrupp och en styrgrupp för östra Norrbotten. I organisationen finns kommunens skolor, socialtjänst, BRÅ samordnare, BUM i Kalix och lokala representanter från NLL.

### **BRÅ, Norrbus och Säkerhetssamordnare - kunskapsbärande**

Dessa forum och samordnaren ska ses som en resurs när det praktiska förebyggande arbetet som omfattar våldsbejakande extremism ska utföras. Viktigt är att arbetet kan förbättras och förfinas inte minst genom kunskap om den aktuella problematiken.

Det är också genom dessa grupper som kunskap om våldsbejakande extremism ska föras ut i kommunens organisation.



Viss samverkan med andra organisationer som inte ingår i dessa arbetsgrupper kan också behövas. Detta kan exempelvis vara polisens underrättelsetjänst och säkerhetspolisen för att inhämta aktuell kunskap. Sekretess gäller för kommunen enligt aktuell lagstiftning.

Inom arbetet mot våldsbejakande extremism ingår att följa utvecklingen samt samverka både lokalt, regionalt och nationellt inom området. Överkalix kommun ska ha ett nära samarbete med andra kommuner för utbyte av information och arbetssätt.

## Insatser vid oro och upptäckt

---

Personer som deltagit i våldsbejakande extremistisk verksamhet ska primärt hanteras av polisen och säkerhetspolisen.

### **PSS - Samverkan mellan polis, socialtjänst och skola "orossamtal"**

Samverkan för ett tidigt ingripande mot ungdomar under 18 år i riskzonen för ett negativt beteende. Modellen handlar om ett samtal i ett förebyggande syfte med den unge som befinner sig i en riskmiljö. Samtalet sker med polis och socialtjänst. Ansvariga för arbetsmodellen i Överkalix är berörda verksamhetschefer inom skola och socialtjänst samt Polisen. Modellen kan kräva vidareutbildning av personal för att kunna nyttjas i samtal om våldsbejakande extremism.

### **Stöd från socialtjänsten**

Kommunen erbjuder stöd till barn och unga samt till deras anhöriga efter individuell bedömning. Om oro finns för att barn under 18 år far illa, antingen misstanke om den unges egen radikalisering eller att ett barn indirekt påverkas, hänvisas till socialtjänsten.

Alla har ett ansvar för att uppmärksamma barn som far illa. Alla som arbetar med barn och ungdomar, samt inom myndigheter, har en skyldighet enligt lag att anmäla oro för att barn far illa.

### **Nationella stödlinjen**

Röda korset driver en nationell stödlinje för anhöriga. Där kan man få tips och råd om vad som kan göras för att hindra en anhörig från att dras in i en våldsbejakande extremistisk rörelse. De ger också stöd för dem som vill prata om sin oro. Stödlinjen har personal som pratar svenska, engelska, arabiska och kurdiska och nås på 020- 100 200.

### **Kontakta polis/säkerhetspolisen**

Vid oro eller upptäckt av våldsbejakande extremism tas kontakt med säkerhetspolisen som gör en bedömning av ärendet. Detta särskiljer sig mot de vanliga orosanmälningarna som kanaliseras via ordinarie polis. Vid en akut händelse, så som att någon är på väg att resa iväg för att kriga, genomföra ett terroråd eller annan kriminell handling, tas kontakt med ordinarie polis via 112.

## Stöd till anhöriga

---

Oroliga anhöriga eller närstående ska enkelt kunna ta del av information om stöd från kommunen via kommunens hemsida.

## Stöd till berörda verksamheter

---

Kommunens verksamheter berörs på olika sätt av våldsbejakande extremism. Det kan handla om situationer som uppstår i skolmiljö, på fritidsgårdar eller i andra sammanhang. Genom ett förebyggande arbete mot våldsbejakande extremism ska stöd ges till förvaltningar och vid behov eventuellt till andra aktörer för att dessa ska kunna orientera sig i sitt ansvar och se över lämpliga insatser.

### **Sveriges kommuner och landsting**

Sveriges kommuner och landsting (SKL) kommer under 2016 – 2019 att arbeta för att alla kommuner ska få tillgång till goda exempel på lokala och regionala insatser som förebygger radikaliserings och extremism. Förutom detta behöver insatser inom skola, fritid och socialtjänst ske både vad gäller utbildning och utvecklingsinsatser. Ett samarbete är igång mellan avdelningarna på SKL för att utveckla lämpliga insatser.

## Metodutveckling

---

Det är viktigt att kommunen följer utvecklingen av preventiva metoder och säkerställer att rätta metoder används för nå resultat i det förebyggande arbetet mot våldsbejakande extremism.

## Läs mer

---

Den nationella samordnaren mot extremism

<http://www.samordnarenmotextremism.se>

SKLs arbete med att förebygga radikaliserings och våldsbejakande extremism

<http://play.skl.se/video/demokratidagen-2016-seminarie-introduktion-av-malin-svanberg?qid=200615>

Information om respektive extremistmiljö

”Våldsbejakande extremism i Sverige – nuläge och tendenser” (Ds 2014:4).