



Kf § 50

Dnr 781-2009

Plan för höga vattenflöden**Kommunfullmäktige beslutar**

- Anta plan för höga vattenflöden

Bakgrund

Föreligger Plan för höga vattenflöden, se Dnr 781-2010

Kommunstyrelsens förslag

- Anta plan för höga vattenflöden

Beslutsunderlag

1. Skrivelse "plan för höga vattenflöden", 2010-06-29, se Dnr 781-2010
2. Kommunstyrelsens arbetsutskotts protokoll 2010-08-16 § 92
3. Kommunstyrelsens protokoll 2010-08-16 § 60

Protokollsutdrag till:

- Kommunkansliet

Bilaga 5

PLAN FÖR HÖGA VATTENFLÖDEN



ÖVERKALIX KOMMUN

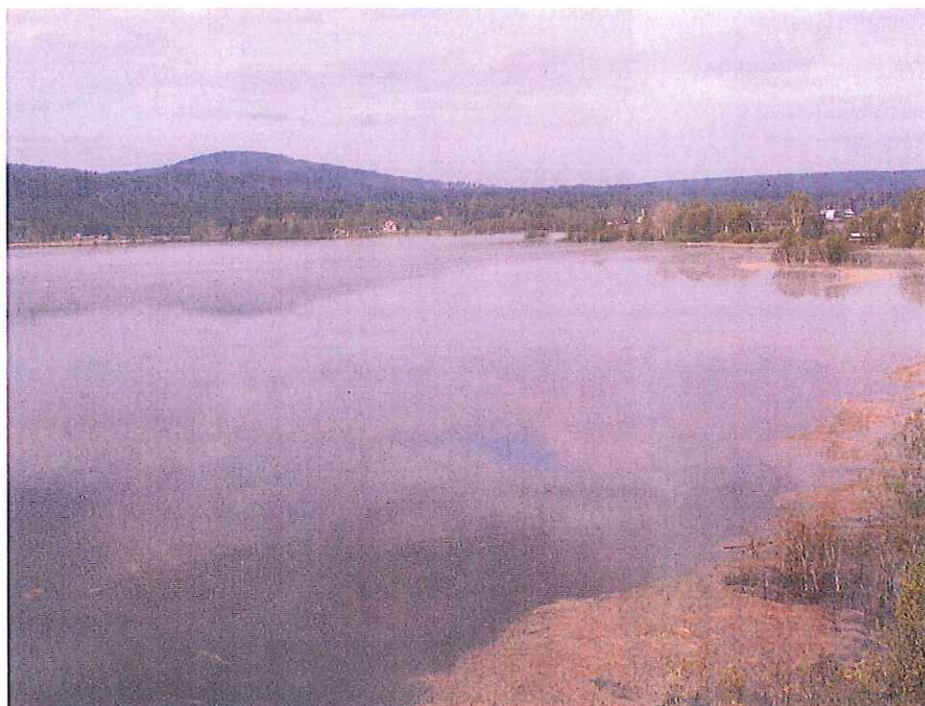
Säkerhetssamordnare Jonas Larsson
Antagen av kommunfullmäktige 2010-XX-XX

Innehållstörteckning

Bakgrund.....	3
Förvarning.....	3
Ledningsorganisation.....	3
Resurser	4
Personella resurser	4
Materiella resurser	4
Tillvägagångssätt	5
Information	5
Övrigt	5
 Bilaga 1	 7

Bakgrund

Överkalix kommun har två stora strömmande vattendrag som strömmar samman vid centralorten Bränna. Ängesån är ett biflöde till Kalix älv. Främst i detta område omkring Bränna har det erfarenhetsmässigt varit översvämningar tidigare år, senast våren 2005. Läget runt samhället är låglänt och byggnaderna står nära älvarna. Båda älvarna är oreglerade och det medför stora variationer i vattenmängd och nivåer, allt beroende på nederbörd och snösmältning.



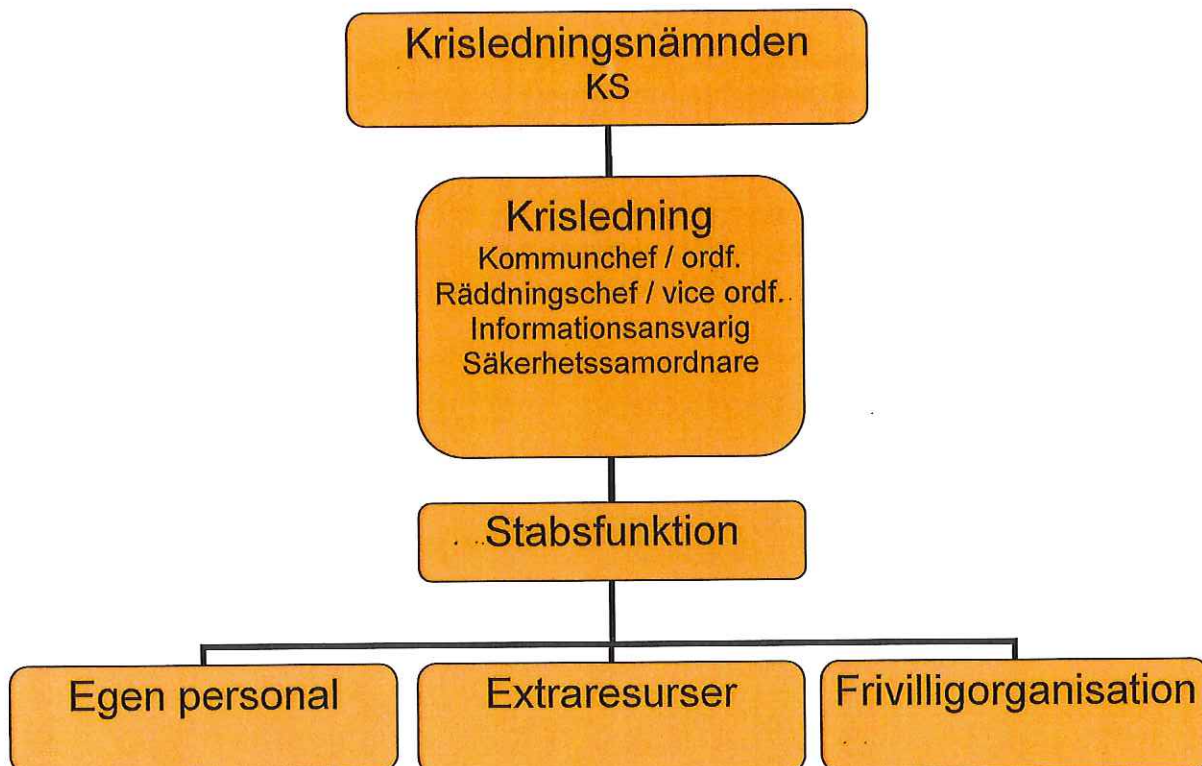
Förvarning

Det organ som har störst möjlighet att förvarna för höga vattenflöden och översvämningar i älvarna är SMHI. SMHI:s prognoser och varningsmeddelande sänds till berörda larmcentraler inom SOS-Alarm och Länsstyrelser. Dessa vidarebefordrar varningsmeddelandet till samhällsviktiga verksamheter samt respektive kommuns räddningstjänst. Kommunen ska planera för höga vattenflöden och vidta förebyggande åtgärder.

Ledningsorganisation

Vid förvarning från SMHI om förväntat höga vattenflöden med risk för översvämning av älvarna i kommunen samlas ledningsgruppen för beslut om kostnads effektiva åtgärder. Räddningschefen svarar tillsammans med kommunledning och chefer för tekniska avdelningen, för övergripande ledning.

Om ordföranden i krisledningsnämnden bedömer att det är en extraordinär händelse, medför detta att krisledningsnämnden skall träda i funktion.



Resurser

Överkalix kommun ska i möjligaste omfattning klara av händelsen själv. Om kommunen har drabbats av en extraordinär händelse i fredstid, kan kommunen på begäran söka hjälp från andra kommuner, länsstyrelsen, landsting eller organisationer.

Personella resurser

Kommunen ska nyttja den egna personella resurser i första hand. Om mer handkraft behövs, kan militären, hemvärnet, arbetslösa och frivilliga organisationer vara lämpliga att anlita/rekvirera.

Materiella resurser

Kommunen tillhandahåller AquaBarrier och ett antal pressningar och pallar som kan användas till byggande av barriärer mot höga vattenflöden. Lämpligt material för byggnadsmassa av vallar och fyllning av sandsäckar förvärvas av redan kontrakterade leverantörer av fyllnadsmassa och sand. Sandsäckar/barriärer kan vid behov lånas/hyras av försvaret, MSB, företag eller andra kommuner. Vid behov kan kommunen ta in entreprenörer med traktorer, lastbilar grävmaskiner m.m för att bygga fördämningar.

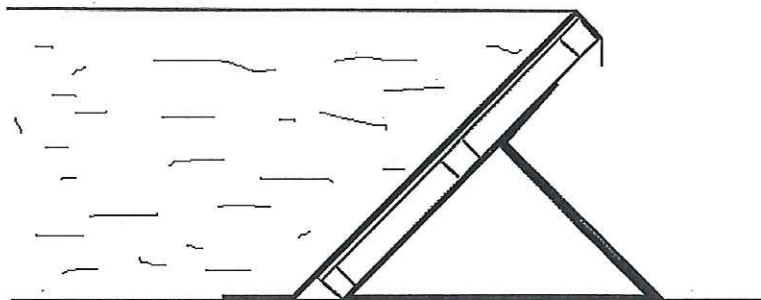
MSB kan stötta med materialresurser och experter om den drabbade regionen inte har tillräckliga resurser. MSB har även tillgång till större pumpar och utbildad personal som kan stötta vid akuta översvämningar. Kommunen kontaktar Länsstyrelsen TIB eller MSB:s TIB om begäran av förstärkningsmateriel.

Tillvägagångssätt

När en översvämning håller på att ske eller väl har inträffat så finns det vissa akuta åtgärder som kan vidtas. Det handlar framförallt om att bygga tillfälliga invallningar och vid behov pumpa ut resterande vatten för att skydda området. Omfattningen av dessa invallningar måste bedömas efter hur kostnadseffektivt det är mot värdet som ska räddas.

Dessa invallningar kan bestå av:

- Sandsäckar, en personalkrävande metod som belastar marken med stora vikter vilket kan öka riskerna för jordskred. Samtidigt är det en billig metod.
- Fyllningsmaterial, är lätt att få tag i men ökar belastningen på marken och är känsligt för erosion.
- Olika specialbyggda vallar, exempelvis AquaBarrier (en ställning för pallar som kläs med plast), tubvallar (en plasttub blåses upp med en höjd på 1 m, på ena sidan ligger en plastmatta som trycks mot marken och tätar) eller Damlite (en korrugerad plåt som ställs som stöd för plast som trycks mot marken och tätar). Alla dessa är lätta att ställa på plats och fungerar bra men är dyra om man skall ha stora mängder.



Information

Se informationsplanen för Överkalix kommun.

Förslag på information till kommunmedborgarna om hur man ska agera före/under en översvämning¹.

Övrigt

Lärdom av tidigare översvämning, drabbades främst kommunens fastigheter av skador i källarvåningarna. För att lindra dessa skadeverkningar organiserades tömning av de fastigheter som hade risk för översvämning, som kommunens äger, med hjälp av fastighetsskötarna. Övriga fastigheter med risk för översvämning, ombads kontakta tekniska avdelningen, som i sin tur föreslog åtgärder för att minska skadorna.

¹ Se bilaga 1.

Tekniska avdelningen ansvarar för utmärkning av brunnar inom områden med risk för översvämningar i kommunen. Socialtjänsten är behjälplig vid eventuell evakuering och inkvartering. Miljökontoret ansvarar för utökad provtagning av kommunens vattenledningsnät. Övriga förvaltningar kontaktas av ledningsgruppen om behov av hjälp skulle uppstå.



Bilaga 1

All text tillhör MSB och finns på hemsidan:

<http://www.msb.se/sv/Forebyggande/Sakerhet-hem--fritid/Skydda-dig-mot-oversvamning/>

Innan översvämningen kommer

Vad menas med översvämning?

Med översvämning menas att vatten täcker ytor utanför den normala gränsen för sjö, vattendrag eller hav. Även kraftiga regn kan orsaka översvämning när ledningar inte klarar av den ökade belastningen, till exempel i källare.

Så skyddar du dig mot översvämning

Ha koll på det normala vattenståndet och historiken

Det är viktigt att du vet hur vattennivåerna är under normala förhållanden så att du kan se när vattnet börjar stiga. Ta reda på om just ditt område har varit översvämmat tidigare och vad som skedde då. Erfarenheter från den gången kan hjälpa dig att förbereda dig för kommande översvämningar.

Följ väderprognoserna och fråga kommunen

Misstänker du att en översvämning är på gång är det viktigt att du följer väderprognoserna. Där brukar varningar läsas upp. Din kommun kan också ge information om hur vattenläget ser ut och när en eventuell översvämning beräknas nå ditt område. Många gånger lägger kommunen ut information på sin webbplats.

Bygg tillfälliga barriärer

Tillfälliga barriärer kan stoppa en mindre översvämning. Det enklaste är att bygga en sand- eller jordvall och täcka den med plast. Man kan också använda sandsäckar. Fundera ut i förväg var du har det bästa läget för en tillfällig barriär, så att den skyddar det du tycker är viktigast. Vallen ger en belastning på marken. Undvik att lägga den där den kan förorsaka ett skred. Ta bort den så snart faran för eller själva översvämningen är över.

OBS! Kontrollera med din länsstyrelse så att åtgärderna inte är tillstånds- eller anmälningspliktiga enligt miljöbalken.

Skaffa pumpar i god tid

Hyr eller köp gärna pumpar i god tid innan översvämningen kommer. Träna på att hantera dem i förväg.

Se över villkoren i din försäkring

Villkoren för hemförsäkringar kan variera. Ta reda på vad som gäller för just dig. Dokumentera skador och spara kvitton så att du inte får bära en onödigt stor del av kostnaderna för översvämningen själv.

Om översvämningen kommer

Bryt elektriciteten och stäng av eventuella gasledning

Elektricitet, gas och vatten kan vara en farlig kombination. Stäng av strömmen och gasen om det finns risk för kortslutning. Se dock till att eventuella läns-pumpar fortfarande fungerar.

Proppa igen toaletter och avlopp

För att undvika att avloppsvatten tränger in i ditt hus kan det vara en bra idé att proppa igen toaletter och avlopp. Detta kan ske med träpropp eller expanderande propp med gummitätning.

Flytta på saker som du är särskilt rädd om

Flytta värdefulla ägodelar till översvämningssäkra ställen.

Bra att ha hemma

Saker som kan vara bra att ha hemma vid en översvämning är

- dricksvatten
- mat med lång hållbarhet
- nödvändig utrustning för små barn
- mediciner
- ficklampor, radiomottagare och batterier
- tändstickor, stearinljus och ved
- varma, vattentäta kläder och gummistövlar
- filter

Förbered en eventuell evakuering

Gör dig klar för en eventuell evakuering. Packa en väska med det allra nödvändigaste, till exempel

- nödvändig utrustning för små barn
- mediciner
- ficklampor, radiomottagare och batterier
- kopior på viktiga dokument som hemförsäkring och liknande
- värdepapper

Säkerställ god hygien

Se till att barn och djur inte dricker av eller badar i översvämningsvatten. Tvätta dig noga och rengör allt som har kommit i kontakt med översvämmat vatten.

Håll extra koll på barnen

Håll ett extra vakande öga på barnen under översvämningen. Nya vattenfyllda gropar och håligheter att ramla i kan uppstå.

Pumpa på rätt sätt

När du länsumpar källaren är det viktigt att säkerställa balans mellan trycket på in- och utsidan. Om marken utanför huset är mättad med vatten utsätts källargolvet för ett mycket stort tryck om källaren töms på vatten. Det finns exempel på att golv har brustit och hela källaren fyllts med jord. Var försiktig med länsumpningen om du inte säkert vet att golvet är dimensionerat för att klara vattentrycket.