



Päm 14

Kommunfullmäktige

2012-09-24

80

Kf § 54

Dnr 507-2012

Reviderat Handlingsprogram för förebyggande verksamhet och räddningstjänst**Kommunfullmäktige beslutar**

- Att anta förslag till Handlingsprogram för förebyggande verksamhet och för räddningstjänst.

Bakgrund

Räddningstjänsten i Överkalix har utarbetat förslag på reviderat/nytt handlingsprogram för förebyggande verksamhet och för räddningstjänst.

Enligt lagen om skydd mot olyckor (LSO) (2003:778) ska kommunen ha handlingsprogram för förebyggande verksamhet och för räddningstjänst. Överkalix kommun har valt att ha ett gemensamt dokument för båda verksamheterna. Handlingsprogrammet och arbetet med detta är en process med kontinuerlig uppföljning, utvärdering och förbättring. Kommunstyrelsen är ansvarig nämnd för Räddningstjänsten.

Handlingsprogrammet är avgränsat till att behandla de risker för olyckor som kan föranleda räddningsinsats. Strävan är att kontinuerligt bredda området och samordna den olycksförebyggande, skadebegränsande och skadeavhjälpande verksamheten i kommunen i syfte att åstadkomma samsyn i fråga om säkerhet och trygghet. Exempel på detta är bildandet av kommunens riskhanteringsgrupp hösten 2004, genomförandet av Risk- och Sårbarhetsanalys (RSA) varje mandatperiod och STYREL (Styrning av el till prioriterade användare vid bristsituationer) 2010.

Det första handlingsprogrammet (2004-11-08) ersatte den tidigare räddningstjänstplanen (antagen av kommunfullmäktige 1997-06-30). Handlingsprogrammet ska antas av kommunfullmäktige för varje ny mandatperiod, så därför skedde en revidering under förra mandatperioden (2009). Detta handlingsprogram är således den tredje versionen. Skillnaderna mot tidigare program är inte stora utan det har skett uppdateringar av det statistiska underlaget samt mindre revideringar av innehållet så att handlingsprogrammet ska vara aktuellt och kunna utgöra grunden för de årliga verksamhetsplaneringarna och verksamhetsberättelserna.

LSO är en lag som syftar till att i hela landet bereda människors liv och hälsa, miljö samt egendom ett tillfredsställande och likvärdigt skydd mot olyckor (§1). Varje kommun ska med utgångspunkt från den lokala riskbilden upprätta handlingsprogram som ska innehålla målet för kommunens verksamhet och de risker för olyckor som kan föranleda räddningsinsats.

Räddningstjänsten föreslår att kommunstyrelsens arbetsutskott föreslår kommunstyrelsen föreslå kommunfullmäktige besluta

- att anta förslag till handlingsprogram för förebyggande verksamhet och för räddningstjänst.



Överkalix kommun

Datum
2012-06-18

Referens

Handläggare, telefon
Bernt Holmström

Ert datum

Er referens

Reviderat Handlingsprogram för förebyggande verksamhet och räddningstjänst.

Räddningstjänsten i Överkalix har utarbetat förslag på reviderat/nytt handlingsprogram för förebyggande verksamhet och för räddningstjänst.

Bakgrund

Enligt lagen om skydd mot olyckor (LSO) (2003:778) ska kommunen ha handlingsprogram för förebyggande verksamhet och för räddningstjänst. Överkalix kommun har valt att ha ett gemensamt dokument för båda verksamheterna. Handlingsprogrammet och arbetet med detta är en process med kontinuerlig uppföljning, utvärdering och förbättring. Kommunstyrelsen är ansvarig nämnd för Räddningstjänsten.

Handlingsprogrammet är avgränsat till att behandla de risker för olyckor som kan föranleda räddningsinsats. Strävan är att kontinuerligt bredda området och samordna den olycksförebyggande, skadebegränsande och skadeavhjälpande verksamheten i kommunen i syfte att åstadkomma samsyn i fråga om säkerhet och trygghet. Exempel på detta är bildandet av kommunens riskhanteringsgrupp hösten 2004, genomförandet av Risk- och Sårbarhetsanalys (RSA) varje mandatperiod och STYREL (Styrning av el till prioriterade användare vid bristsituationer) 2010.

Det första handlingsprogrammet (2004-11-08) ersatte den tidigare räddningstjänstplanen (antagen av kommunfullmäktige 1997-06-30). Handlingsprogrammet ska antas av kommunfullmäktige för varje ny mandatperiod, så därför skedde en revidering under förra mandatperioden (2009). Detta handlingsprogram är således den tredje versionen. Skillnaderna mot tidigare program är inte stora utan det har skett uppdateringar av det statistiska underlaget samt mindre revideringar av innehållet så att handlingsprogrammet ska vara aktuellt och kunna utgöra grunden för de årliga verksamhetsplaneringarna och verksamhetsberättelserna.

LSO är en lag som syftar till att i hela landet bereda människors liv och hälsa, miljö samt egendom ett tillfredsställande och likvärdigt skydd mot olyckor (§1). Varje kommun ska med utgångspunkt från den lokala riskbilden upprätta handlingsprogram som ska innehålla målet för kommunens verksamhet och de risker för olyckor som kan föranleda räddningsinsats.

Räddningstjänsten föreslår att kommunstyrelsens arbetsutskott föreslår kommunstyrelsen föreslå kommunfullmäktige besluta

- att anta förslag till handlingsprogram för förebyggande verksamhet och för räddningstjänst.

.....
Bernt Holmström
Räddningschef

Postadress	Besöksadress	Telefon	Telefax	Bankgiro	Postgiro
956 81 ÖVERKALIX	Storgatan 17	0926-740 00	0926-77261	757-9311	6 03 31-6

Internet:
www.overkalix.se

HANDLINGSPROGRAM FÖR FÖREBYGGANDE VERKSAMHET OCH RÄDDNINGSTJÄNST

ÖVERKALIX KOMMUN



Reviderad 2011-utkast 1.2

INNEHÅLLSFÖRTECKNING

1	INLEDNING.....	1
1.1	<i>Bakgrund</i>	1
1.2	<i>Uppföljning</i>	2
1.3	<i>Organisation för räddningstjänsten</i>	2
2	KOMMUNENS SKYLDIGHETER ENLIGT LSO	3
2.1	<i>Förebyggande verksamhet</i>	3
2.2	<i>Räddningstjänst</i>	3
3	MÅL FÖR VERKSAMHETEN	4
3.1	<i>Nationella mål</i>	4
3.2	<i>Verksamhetsmål</i>	4
3.3	<i>Kommunens övergripande mål</i>	4
4	RISKER FÖR OLYCKOR	5
4.1	<i>Identifierade risker</i>	5
4.2	<i>Insatsstatistik</i>	6
5	FÖREBYGGANDE VERKSAMHET.....	8
5.1	<i>Kommunens krisgrupp</i>	8
5.2	<i>Räddningstjänsten</i>	8
5.3	<i>Säkerhetsmål</i>	8
5.4	<i>Prestationsmål (numrering enligt säkerhetsmål)</i>	9
5.5	<i>Tillsyn</i>	9
5.6	<i>Brandfarlig och explosiv vara</i>	9
5.7	<i>Sotning (rengöring) och brandskyddskontroll</i>	10
6	RÄDDNINGSTJÄNST.....	11
6.1	<i>Allmänt</i>	11
6.2	<i>Säkerhetsmål</i>	11
6.3	<i>Prestationsmål (numrering enligt säkerhetsmål)</i>	11
6.4	<i>Räddningstjänstens förmåga</i>	12
6.5	<i>Kompetens för insatsledare/räddningsledare</i>	12
6.6	<i>Materiella resurser</i>	Fel! Bokmärket är inte definierat.
6.7	<i>Övningsverksamhet</i>	13
6.8	<i>Samverkansavtal</i>	13
6.9	<i>Jämförelse av förmåga och risker för olyckor</i>	14
6.10	<i>Varning och information</i>	15
6.11	<i>Alarmering</i>	16
6.12	<i>Vatten för brandsläckning</i>	16
6.13	<i>Räddningstjänst under höjd beredskap</i>	16

DEFINITIONER OCH FÖRKORTNINGAR

LSO	Lagen Om Skydd mot olyckor (2003:778)
FSO	Förordningen om skydd mot olyckor (2003:789)
SBA	Systematiskt brandskyddsarbete
BBR	Boverkets byggregler
PBL	Plan och bygglagen
NRL	Naturreisurslagen
LBE	Lagen om Brandfarliga och Explosiva varor
MSB	Myndigheten för samhällsskydd och beredskap
VMA	Viktigt Meddelande till Allmänheten
Hög riskmiljö	Begrepp vid rökdykning när det är besvärliga förhållanden, till exempel i stora, svårorienterade lokaler
Risk	En sammanvägning av konsekvens och sannolikhet
Höjd beredskap	Höjd beredskap är antingen skärpt beredskap eller högsta beredskap (Krigsliknande tillstånd)
Räddningsledare	Ansvarar för ledning och genomförande av en räddningsinsats
Räddningschef	Övergripande ansvar i regionen, tar strategiska beslut vid omfattande eller långvariga insatser

1 INLEDNING

1.1 Bakgrund

Enligt lagen om skydd mot olyckor (LSO) (2003:778) ska kommunen ha handlingsprogram för förebyggande verksamhet och för räddningstjänst. Överkalix kommun har valt att ha ett gemensamt dokument för båda verksamheterna. Handlingsprogrammet och arbetet med detta är en process med kontinuerlig uppföljning, utvärdering och förbättring. Kommunstyrelsen är ansvarig nämnd för Räddningstjänsten.

Handlingsprogrammet är avgränsat till att behandla de risker för olyckor som kan föranleda räddningsinsats. Strävan är att kontinuerligt bredda området och samordna den olycksförebyggande, skadebegränsande och skadeavhjälpande verksamheten i kommunen i syfte att åstadkomma samsyn i fråga om säkerhet och trygghet. Exempel på detta är bildandet av kommunens riskhanteringsgrupp hösten 2004, genomförandet av Risk- och Sårbarhetsanalys (RSA) varje mandatperiod och STYREL (Styrning av el till prioriterade användare vid bristsituationer) 2010.

Det första handlingsprogrammet (2004-11-08) ersatte den tidigare räddningstjänstplanen (antagen av kommunfullmäktige 1997-06-30). Handlingsprogrammet ska antas av kommunfullmäktige för varje ny mandatperiod, så därför skedde en revidering under förra mandatperioden (2009). Detta handlingsprogram är således den tredje versionen. Skillnaderna mot tidigare program är inte stora utan det har skett uppdateringar av det statistiska underlaget samt mindre revideringar av innehållet så att handlingsprogrammet ska vara aktuellt och kunna utgöra grunden för de årliga verksamhetsplaneringarna och verksamhetsberättelserna.

LSO är en lag som syftar till att i hela landet bereda människors liv och hälsa, miljö samt egendom ett tillfredsställande och likvärdigt skydd mot olyckor (§1). Varje kommun ska med utgångspunkt från den lokala riskbilden upprätta handlingsprogram som ska innehålla målet för kommunens verksamhet och de risker för olyckor som kan föranleda räddningsinsats.

Med räddningstjänst avses i lagen de räddningsinsatser som staten eller kommunen ska ansvara för vid olyckor och överhängande fara för olyckor för att hindra och begränsa skador på människor, egendom eller miljö.

Skyldighet för staten eller kommunen att ansvara för en räddningsinsats föreligger endast om det är motiverat med hänsyn till nedanstående kriterier. Alla kriterierna ska vara uppfyllda för att det ska räknas som räddningstjänst.

- Behovet av ett snabbt ingripande
- Det hotade intressets vikt
- Kostnader för insatsen
- Omständigheterna i övrigt



Kommunen ska även se till att åtgärder vidtas för att förebygga bränder och skador till följd av bränder och även verka för att åstadkomma skydd mot andra olyckor än bränder (kap 3 § 1). Vidare sägs det i lagen att kommunerna och statliga myndigheter ska samverka med varandra och andra som berörs av lagen (kap 1 § 6).

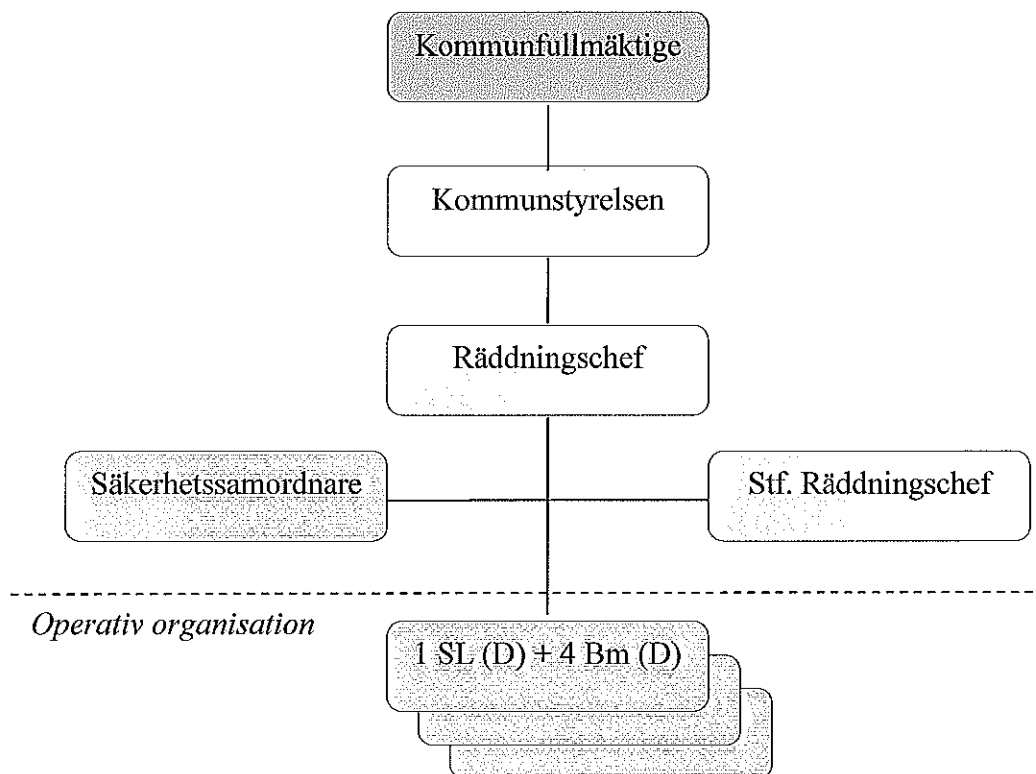
Olyckor kommer alltid att inträffa, oavsett hur mycket resurser som läggs på det förebyggande arbetet. Därför krävs det en effektiv skadeavhjälpande organisation som kan ingripa när en olycka inträffar. Lagen kräver därför att kommunen ska ha en

räddningstjänstverksamhet som planeras och organiseras så att en räddningsinsats kan påbörjas inom en godtagbar tid och genomföras på ett effektivt sätt (kap 1 § 3).

1.2 Uppföljning

Handlingsprogrammet och de säkerhets- och prestationsmålen som finns angivna ska kontinuerligt följas upp. I räddningstjänstens årliga verksamhetsberättelse ska arbetet som syftar till att uppnå målen redovisas och utvärderas. Handlingsprogrammet ska utvärderas och revideras för varje mandatperiod.

1.3 Organisation för räddningstjänsten



2 KOMMUNENS SKYLDIGHETER ENLIGT LSO

2.1 Förebyggande verksamhet

Kommunen ska ta initiativet till olycksförebyggande och skadebegränsande verksamheter inom kommunen, dock ska inte kommunen ska ta över ett ansvar som någon annan myndighet eller enskild har inom området.

För att den enskilde själv ska kunna bidra till sin egen säkerhet och fullgöra sina skyldigheter enligt lagen så är det viktigt att kommunen ger det stöd som behövs i form av rådgivning, information och utbildning.

Ett handlingsprogram för den förebyggande verksamheten ska antas av fullmäktige för varje ny mandatperiod



Kommunen har ansvar för sotningsverksamheten (rengöring och brandskyddskontroll).

2.2 Räddningstjänst

Ett handlingsprogram för räddningstjänsten ska antas av fullmäktige för varje ny mandatperiod. (Handlingsprogram för räddningstjänst och förebyggande verksamhet kan utgöras av ett gemensamt dokument).

Efter en räddningsinsats ska kommunen i skälig omfattning utreda olyckan.

3 MÅL FÖR VERKSAMHETEN

3.1 Nationella mål

I lagen om skydd mot olyckor 1 kap 1 § (LSO) anges det övergripande målet *att i hela landet bereda människors liv och hälsa samt egendom och miljö ett med hänsyn till de lokala förhållandena tillfredsställande och likvärdigt skydd mot olyckor.*

I 1 kap 3 § LSO framhålls att *Räddningstjänsten ska planeras och organiseras så att räddningsinsatserna kan påbörjas inom godtagbar tid och genomföras på ett effektivt sätt.*

3.2 Verksamhetsmål

För att uppnå bästa resultat ska räddningstjänsten och andra verksamheter i kommunen samverka i arbetet ”skydd mot olyckor”. Erfarenheter från respektive verksamhet ska tas tillvara. Samverkan med grannkommuner, andra kommuner i länet och andra samverkande organ ska vara en naturlig del av verksamheten.

Detta arbetssätt skapar förutsättningar för att öka säkerheten och tryggheten för kommunens invånare och förutsättningar för att effektivt kunna begränsa skador på människor, egendom och miljö.

Grundsynen ska vara att riskkällor i första hand elimineras eller reduceras. Dock kommer olyckor ändå att inträffa och när en enskilds förmåga att hantera en olycka inte räcker till, ska räddningsinsatsen påbörjas inom godtagbar tid och på ett effektivt sätt.

3.3 Kommunens övergripande mål

1. I Överkalix kommun ska man kunna bo och vistas utan att utsättas för oacceptabla risker för olyckor.
2. Kommunen ska stödja den enskilde i dess eget arbete med skydd mot olyckor.
3. Barn och äldre i kommunen ska få extra stöd i arbetet med skydd mot olyckor.
4. För bebyggelse med särskilda skyddsbehov eller risker¹ ska tiden från larm till att insats kan påbörjas inte överstiga 10 minuter.
5. Vid pågående långvarig räddningsinsats ska beredskap för andra larm finnas.
6. Vid olyckor ska räddningsinsatsen avslutas på ett sådant sätt att den enskildes situation efter en inträffad olycka underlättas.
7. Olyckors orsak och förlopp samt räddningsinsatsernas utförande ska utredas i skälig omfattning för att öka medborgarens skydd mot liknande olyckor och för att effektivisera räddningsinsatserna.

¹ T.ex. större samlingslokaler, vårdanläggningar, hotell, större industri eller brandfarlig verksamhet.

4 RISKER FÖR OLYCKOR

Handlingsprogrammet har utarbetats utifrån en kommunal risksammanfattning som gjordes under 2004-2005 och statistik från inträffade händelser under de senaste tolv åren.

Analyserade risker tillsammans med fakta från vad som verkligen inträffar utgör grund för arbetet med skydd mot olyckor som kan föranleda räddningsinsats. Räddningstjänstens riskanalys har integreras med den risk- och sårbarhetsanalys (2011) som gjorts i enlighet med lagen (2006:544) om extraordinära händelser (LEH) där den tidigare risksammanfattningen har utgjort en grund.

4.1 Identifierade risker

Nedan redovisas en sammanfattning av de risker som tagits upp i risk- och sårbarhetsanalysen (2011) och den risksammanfattning som gjordes 2004.

Risk	Kommentar
Brand i samlingslokal, skolor	Vid en eventuell brand kan utrymningen bli svår om inte förebyggande åtgärder följs och innehavaren har brister i personalorganisationen.
Brand i vårdhem	Vid eventuell brand vid något vårdhem nattetid när det är lite personal och många sängliggande människor uppstår en mycket svår utrymning. Platser med lång insatstid (tid för räddningstjänsten att komma till platsen) och/eller lång angreppstid (mer än 1 min) kan medföra stora problem för släckningsarbetet och utrymning.
Brand i industrier	Risker inom de befintliga industrierna varierar mycket. En brand kan dock få förödande konsekvenser avseende produktionen, vilket kan leda till negativa konsekvenser både för enskilda men också för hela kommunens fortsatta utveckling.
Skogsbränder	I kommunen finns stora skogsområden som vid bränder kräver långvariga insatser av räddningstjänsten. Flera skyddsvärd skogsområden finns i kommunen.
Översvämningar	Stora delar av strandytorna längs Kalixälven respektive Ängesån hotas ofta av översvämningar. Konsekvenser vid översvämningar är att fastigheter kan bli obebodliga, människor och djur måste förflyttas, vägar översvämmas och måste stängas av. Risk finns att enskilda avloppsanläggningar bräddas inom det översvämmade området med åtföljande risk för bakterier i vattentäkterna.
Brand i tät trähusbebyggelse	Förhöjd risk för brandspridning och ett snabbt brandförlopp gäller framförallt de ställen det förekommer trähusbebyggelse och där husen ligger tätt.
Farligt godsolyckor	Om ett utsläpp sker kan kemikalier eller farligt gods spridas i luften, på marken eller i vattnet. Utsläpp i luften sprids med vindens hastighet. Detta innebär att räddningstjänsten och andra resurser sällan hinner fram för att begränsa utsläppet. Personer utomhus kan skadas av t.ex. giftiga och frätande gaser.
Trafikolyckor	Genom Överkalix kommun passerar riksväg E 10. Den är stundtals hårt trafikerad av transporter, pendlare mm. Inga viltstängsel finns och graden av högvilt kring vägarna är stor. De mest olycksdrabbade vägarna är som tidigare nämnts E10 samt vägarna 392 och 98.

Tabell 1: Identifierade riskobjekt

4.2 Insatsstatistik

Statistiken baseras på insatser gjorda mellan 2000 – 2003, 2004 – 2007 och 2008 - 2011, dvs. under sammanlagt tolv år. I syfte att kunna följa upp olycksutvecklingen så har en jämförelse gjorts mellan de tre fyraårsperioder. Statistiken visar att det absolut vanligaste larmet beror på att ett automatiskt brandlarm utlöst av andra orsaker än brand. Flest larm kommer under maj månad och det är vanligast med larm under fredagar. Statistiken på verkliga olyckor, dvs. ovanstående larm från automatiska brandlarm borträknade, visar på att tre typer av händelser är de vanligaste:

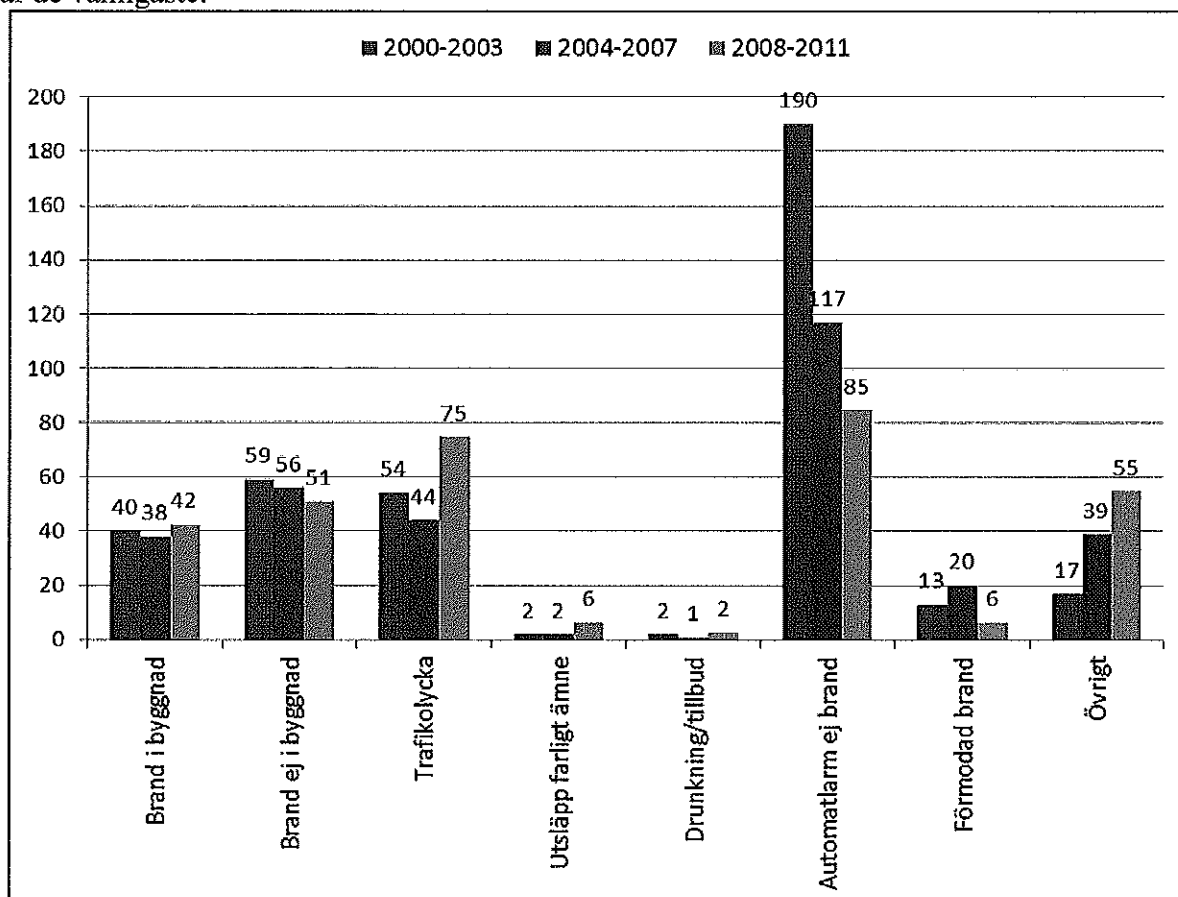


Diagram 1: Statistik över insatser mellan åren 2000-2003, 2004-2007 och 2008-2011. Siffran för respektive stapel anger antalet rapporterade insatser per fyraårsperiod.

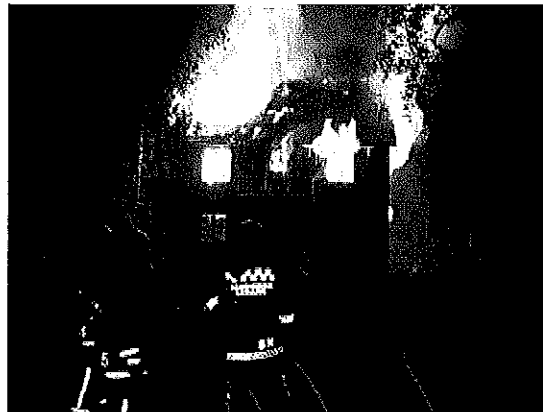
4.2.1 Analys av statistiken

- Den mest förekommande olyckan under den senaste fyraårsperioden är "Trafikolycka". Den mest olycksdrabbade månaden avseende trafikolyckor är november. Antalet trafikolyckor har ökat med 70 % under den senaste fyraårsperioden, efter att ha minskat under den förra fyraårsperioden. Trafikarbetet har ökat under den senaste perioden, till del på grund av de stora gruvetableringarna i Malmfälten och Pajala. Dock så kan ökningen inte enbart förklaras av detta.



- Den näst vanligaste händelsen är "Brand ej i byggnad" vilket är t.ex. gräs- och skogsbränder, containerbränder och bilbränder. Dessa olyckor sker främst under den varma årstiden, nästan 70 % inträffar mellan maj och augusti där maj är den mest branddrabbade månaden. En jämförelse mellan fyraårsperioderna visar att antalet insatser är ungefär lika, de har sjunkit från 59 stycken under den första fyraårsperioden till 56 under den förra perioden till 51 de senaste fyra åren.

- Den tredje vanligaste olyckan är "Brand i byggnad. Oftast, cirka i 75 % av fallen, så har branden inträffat i en bostad. Endast i ett fåtal tillfällen har branden inträffat i en allmän byggnad. En jämförelse mellan fyraårsperioderna visar att denna typ av olycka inträffar ungefär i samma omfattning.



- Kategorin "Övrigt" har ökat under de senaste åren. Detta beror delvis på att under förra perioden infördes ett nytt system för att rapportera insatser vilket har lett till att namn på olika insatstyper har ändrats. En annan förklaring kan vara att flera larm som inkommit via automatiska brandlarm registrerats som "falskt larm" som hamnar under kategorin "Övrigt".

5 FÖREBYGGANDE VERKSAMHET

5.1 Kommunens krisgrupp

Överkalix kommuns krisgrupp består av ledningsgruppen vilket omfattar samtliga förvaltningschefer, säkerhetssamordnare, personalansvarig och representant från näringslivet. Krisgruppen ska samordna det skadeförebyggande arbetet i kommunen och ansvarar för att ta fram och kontinuerligt revidera risk- och sårbarhetsanalysen. Krisgruppen ska inventera och identifiera risker och följa upp vidtagna åtgärder. Respektive förvaltningschef ansvarar för att genomföra skadeförebyggande åtgärder.

5.2 Räddningstjänsten

Den skadeförebyggande verksamhet som bedrivs av räddningstjänsten kan delas in i tre huvudområden: Tillsyn, rådgivning och information/utbildning. En annan viktig del i det förebyggande arbetet är att ta tillvara erfarenheter och kunskap från inträffade händelser.

Räddningstjänstens förebyggande arbete utförs av räddningschef och annan personal från räddningstjänsten samt via avtal med Räddningstjänsten Luleå av ställföreträdande Räddningschef. Bland annat ingår följande uppgifter:

- Utbildning, information, rådgivning
- Risk- och sårbarhetsanalys med identifiering, värdering och konsekvensbeskrivning av samhällets risker.
- Vägvalsstyrning av farligt gods.
- Samverkan med företrädare av riskobjekt i säkerhetsfrågor.
- Tillsyn enligt lag om skydd mot olyckor (LSO)
- Tillsyn, remisser och tillståndsärenden enligt lagstiftningen om brandfarliga och explosiva varor (LBE)
- Remissärenden enligt Plan och bygglagen (PBL), naturresurslagen (NRL) och Boverkets byggregler (BBR).
- Sotningsärenden enligt LSO.

5.3 Säkerhetsmål

Analysen av de identifierade riskerna och statistiken över inträffade olyckor leder till ett antal områden där kommunen ska prioritera sitt förebyggande arbete.

Ett av de viktigaste områden är brandsäkerhet. Statistiken visar att bränder är en av de vanligaste olyckorna och riskanalysen visar att konsekvenserna av en brand kan bli omfattande. För verksamheter och miljöer som innefattar barn och äldre så kan konsekvenserna bli särskilt svåra.

Säkerhetsmål
1. I Överkalix kommun ska man kunna bo och vistas utan att utsättas för oacceptabla risker för olyckor
2. Kommunen ska stödja den enskilde/organisationer i arbete med skydd mot olyckor
3. Barn och äldre i kommunen ska få extra stöd i arbetet med skydd mot olyckor
4. Olyckors orsak och förlopp samt räddningsinsatsernas utförande ska utredas i skäligen omfattning för att öka medborgarnas skydd mot liknande olyckor och för att effektivisera räddningsinsatserna

5.4 Prestationsmål²

- Ha aktuella planer avseende risker som kan leda till större påfrestningar för kommunen (1).
- Utbilda brandpersonal årligen i kommunens riskbild och förebyggande verksamhet (1).
- Utbilda samtliga kommunens anställda inom vård och omsorg i skydd mot olyckor minst vart fjärde år (1) (3).
- Genomföra tillsyn av flerbostadshus årligen med varje brandgrupp. Tillsynen ska också omfatta information och rådgivning till de boende (1).
- Tillhandahålla utbildning till personal inom landsting, företag och organisationer (2).
- Tillhandahålla aktuell information, råd och anvisningar till allmänhet på kommunens hemsida (2).
- Ge säsongsakтуell information, råd och anvisningar till allmänhet via utskick till allmänheten (2).
- Genomföra årliga informationsinsatser avseende trafiksäkerhet (2).
- Utbilda samtliga nyanlända svenskar i skydd mot olyckor (2).
- Genomföra utbildning och information för samtliga barn i årskurs 2 och 5 (3).
- Genomföra riktad utbildning till äldre utanför tätorten avseende skydd mot olyckor (3).
- Samverka med polis och Trafikverket samt andra myndigheter och organisationer efter inträffade händelser beträffande olycksorsaker (4).



5.5 Tillsyn

Av 5 kap LSO framgår bl.a. att tillsynen över efterlevnaden av lagen (LSO) och föreskrifter som har meddelats med stöd av lagen utföres av kommunen inom kommunens område. Det framgår också att tillsynsmyndigheten vid behov får meddela föreläggande och förbud samt får föreskriva att en avgift ska betalas för tillsynsbesök. Förteckning med antal objekt, frister för tillsyn och skriftlig redogörelse samt objektstyp finns i kommunens tillsynsregister vilket kontinuerligt uppdateras.

I kommunen finns 41 tillsynsobjekt varav 18 st. ska lämna in en skriftlig redogörelse över brandskyddet till kommunen där Räddningstjänsten svarar för hanteringen av de skriftliga redogörelserna. Tidsmässig tillsynsplan upprättas för nämnda objekt

Kompetenskrav för att göra tillsyn för kommunens räkning är lägst förebyggande 1 eller tillsyn A för enklare objekt och lägst förebyggande 2 eller tillsyn B för komplicerade objekt. Räddningschefen har utfärdat delegation till behörig personal som utför tillsyn enligt LSO och LBE. Kompetens finns inom kommunen för att utföra tillsyn på komplicerade objekt.

5.6 Brandfarlig och explosiv vara

Hanteringen av tillstånd för brandfarliga och explosiva varor utföres på delegation och enligt avtal av särskilt utsedda personer från Räddningstjänsten i Luleå. Tillsyn över hantering av brandfarlig vara enligt LBE utföres av kommunens räddningstjänst. Personal som för kommunens räkning utför tillsyn ska ha lägst utbildning förebyggande 1 eller tillsyn A samt särskild utbildning avseende brandfarliga och explosiva varor.

² Numrering inom parentes avser aktuellt säkerhetsmål

5.7 Sotning (rengöring) och brandskyddskontroll

Kommunen kan medge fastighetsägaren att utföra sotning på den egna fastigheten om det kan ske på ett ur brandskyddssynpunkt betryggande sätt. För sådant medgivande krävs utbildning i sotning (rengöring) drift och skötsel samt eldningsteknik. Ansökan om egen sotning beslutas av räddningschef eller ställföreträdande räddningschef, vilka har delegation av Bygg- och miljönämnden att besluta i dessa ärenden.



Om inte egen sotning medgivits utförs rengöringen av kommunens sotningsentreprenör, som också har ansvar för att föra kommunens sotningsregister. Brandskyddskontroll ska utföras av teknikerutbildad skorstensfejare eller den som genomgått den tidigare skorstensfejarmästarutbildningen. Brandskyddskontrollen sker enligt räddningsverkets föreskrift 2003:11.

Kommunstyrelsen har 2004-09-27 meddelat föreskrifter om hur ofta sotning ska ske (sotningsfrister). Myndigheten för samhällsskydd och beredskap (MSB) har meddelat föreskrifter om brandskyddskontrollen.

6 RÄDDNINGSTJÄNST

6.1 Allmänt

Den skadeavhjälpan verksamheten som bedrivs av Räddningstjänsten kan delas in i tre skeden: Före, under och efter en olycka. Verksamheten som sker före en olycka är främst planering, utbildning och övning, verksamheten som sker under en olycka avser själva räddningsinsatsen. Verksamheten efter en olycka består främst av uppföljning och dokumentation av insatsen samt återställning av utrustning och materiel.

När en räddningsinsats är avslutad överlämnas ansvaret till ägaren eller nyttjanderättshavaren enligt särskilda rutiner. Beslut om avslutad räddningstjänst (LSO 3 kap 9 §), tjänsteplikt (LSO 6 kap 1 §) och ingrepp i annans rätt (LSO 6 kap 2 §) ska dokumenteras i insatsrapporten.

Analysen av de identifierade riskerna och statistiken över inträffade olyckor leder till ett antal områden där kommunen ska prioritera arbetet med den skadeavhjälpan verksamheten. Ett övergripande mål för alla räddningsinsatser är att bryta olycksförloppet så snabbt som möjligt.

Det ska finnas beredskap, kompetens och utrustning för att kunna hantera de vanligast förekommande olyckorna enligt statistiken. Kommunen ska också planera för att hantera mer omfattande olyckor även om den ordinarie räddningsstyrkan inte är dimensionerad för dessa.

6.2 Säkerhetsmål

Säkerhetsmål
1. För bebyggelse med särskilda skyddsbehov eller risker ska tiden från larm till att insats kan påbörjas inte överstiga 10 minuter.
2. Vid pågående långvarig räddningsinsats ska beredskap för andra larm finnas.
3. När olyckor sker ska räddningstjänsten kunna göra ett snabbt och effektivt ingripande för att begränsa konsekvenserna av en olycka.
4. Vid omedelbar fara för allmänheten ska befolkningen i tätorten snabbt kunna varnas.

6.3 Prestationsmål³

Säkerhetsmålen och de risker för olyckor som finns är dimensionerande för vad den skadeavhjälpan verksamheten ska kunna prestera i samband med en räddningsinsats. Räddningsstyrkan ska ha personal, kompetens och utrustning för att kunna:

- Första enhet ska finnas på plats inom 10 minuter vid larm om brand från byggnader med särskilda skyddsbehov eller risker (1).
- Det ska finnas planering och ledningsförmåga för att hantera beredskap för nya larm vid långvariga räddningsinsatser (2).
- Utföra livräddande uppgifter i samband med bostadsbränder med en rökdykargrupp eller utvändigt livräddning t.o.m. våning 3 (3).
- Påbörja invändig släckinsats i mindre industrier med en rökdykargrupp (3).
- Utföra utvändigt släckinsats vid byggebrand för att förhindra brandspridning. (3).
- Säkring mot brand vid utflöde av brandfarlig vätska (3).
- Utföra första hjälpen åt skadade personer (3).
- Losstagnung av fastklämda personer vid trafikolycka samt säkra mot brand (3).

³ Numrering inom parentes avser aktuellt säkerhetsmål

- Olyckors orsak och förlopp samt räddningsinsatsernas utförande ska utredas i skäligen omfattning för att öka medborgarens skydd mot liknande olyckor och för att effektivisera räddningsinsatserna (1,3).
- Ett system för att kunna utlösa signalen "Viktigt meddelande till allmänheten" (VMA) ska finnas för tätorten (4).

6.4 Räddningstjänstens förmåga

6.4.1 Personella resurser

För att klara den operativa räddningstjänsten i kommunen finns en minimistyrka på 1 insatsledare + 4 brandmän på deltid. Brandmännen är indelade i tre grupper, där beredskapen är uppdelat i dagar under veckan, medan insatsledare har beredskap veckovis. Anspänningstid för dessa är 6 minuter. Insatsledaren har med sig en särskilt utrustat fordon under sin beredskap och kan vid larm åka direkt till en olycksplats vilket minskar insatstiden avsevärt. Vid stora larm kallas samtlig personal in som förstärkning. All personal är utrustade med personsökare och är av erfarenhet ofta lätt gripbara vid stora larm. Räddningsstyrka finns endast i centralorten vilket innebär att byar som Lansjärv, Jockfall och Kypasjärv först kan nås av räddningstjänsten inom 45-50 min. All bebyggelse med särskilda skyddsbehov eller risker ligger inom centralorten. Totalt anställda inom kommunens räddningsstyrka är 4 insatsledare deltid och 14 brandmän deltid.



Efter förstärkning kan tillkommande personal antingen bistå räddningsinsatsen eller utgöra beredskap för andra larm. Förstärkningar kan också utgöras av räddningsstyrkor från närliggande kommuner.

6.4.2 Materiella resurser

Räddningstjänsten ska ha tillgång till nödvändig utrustning och materiel för att kunna utföra räddningsinsatser vid de identifierade dimensionerande olyckorna och för att uppnå de angivna prestationsmålen (se kapitel 6.3). Utrustningen och materielen ska finnas snabbt tillgänglig och planering ska finnas för hur tillgång fås för den utrustning och materiel som kan krävas vid svårare olyckor, t ex via avtal med annan organisation.

Kommunen ska också ha tillgång till RAKEL i syfte att kunna leda egen verksamhet och samverka med andra organisationer i vardag och i kris. Tillgång till RAKEL ska finnas för räddningstjänsten samt för kommunens krisgrupp,

6.5 Kompetens för insatsledare/räddningsledare

Räddningstjänstens insatsledare ska lägst ha den kompetens som redovisas nedan:

Räddningschef

- Brandmästarexamen och Statens Räddningsverk (SRV) utbildning i förvaltningskunskap samt förebyggande åtgärder mot brand för brandmästare.

eller

- Examen från Myndigheten för samhällskydd och beredskaps (MSB) vidareutbildningssystem i skydd mot olyckor enligt nedanstående:
 - Samhällsinriktat säkerhetsarbete (Kurs A)
 - Räddningsledare (Kurs B)
 - Tillsyn och olycksförebyggande verksamhet (Kurs B)

Stf Räddningschef

- Brandmästarexamen och SRVs utbildning i förvaltningskunskap samt förebyggande åtgärder mot brand för brandmästare (tjänsten som stf Räddningschef upprätthålles av Räddningstjänsten i Luleå genom avtal), för närvarande brandingenjör.

eller

- Examen från MSBs vidareutbildningssystem i skydd mot olyckor enligt nedanstående:
 - Samhällsinriktat säkerhetsarbete (Kurs A)
 - Räddningsledare (Kurs B)
 - Tillsyn och olycksförebyggande verksamhet (Kurs B)

Räddningsledare/insatsledare

- Brandförmansexamen deltid.

eller

- Examen från MSBs utbildning i räddningsinsats.
- Räddningsledare (Kurs A).



Brandmän

- Examen från MSBs (eller SRVs motsv.) utbildning i räddningsinsats

6.5.1 Högre befäl i beredskap

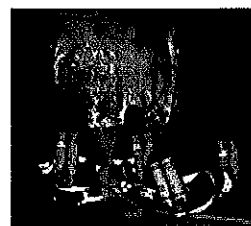
Enligt avtal nyttjas funktionen Inre befäl (IB) som ledningsstöd vid insatser och för systemledning. Även insatsledare i Luleå (gemensam för Boden, Jokkmokk och Luleå) kan nyttjas som ledningsstöd på plats vid insatser. Avtalet innebär även brandingenjörskompetens för frågor inom såväl skadeförebyggande som skadeavhjälpande verksamhet.

6.5.2 Delegation

Räddningschefen är räddningsledare men får utse någon annan som uppfyller fastställda behörighetskrav. Samtliga insatsledare i Överkalix har delegation att vara räddningsledare.

6.6 Övningsverksamhet

För Räddningstjänstens personal upprättas ett övningsprogram. Programmet anger vilken personal som ska delta i respektive övning, omfattning i tid samt innehåll. Övningsverksamheten ska ha minst den omfattning som anges nedan:



Personalkategori	Övningstid/år	Antal övn/år	Innehåll i stort
Samtlig personal	50	22	Allmän räddningstjänst, skadeavhjälpande, förebyggande
Räddningsledare	20	10	Ledningsarbete

Dessutom ska insatsledare som tjänstgör i räddningsledningen delta i tillämpliga delar av personalens övningar. Övningarna ska registreras så att det framgår i vilken omfattning personalen deltagit i övningarna.

6.7 Samverkansavtal

Kommunen har nedanstående avtal som berör räddningstjänstens verksamhet. Upprättade avtal finns hos räddningschefen.

- Avtal med Räddningstjänsten i Luleå avseende funktionen som stf räddningschef och högre befäl i beredskap.
- Samarbetsavtal med Polismyndigheten Norrbotten beträffande av varandra tillhörig material.
- Avtal med frivilliga resursgrupper (FRG) avseende hjälp vid olyckor och kriser.
- Avtal med Försäkringsbranschens Restvärdesräddning om akut restvärdesräddning.
- Avtal med Räddningstjänsten i Kalix avseende insatser vid trafikolyckor längs väg E10.
- Avtal med räddningstjänsten i Pajala avseende hjälp vid räddningsinsatser.
- Avtal med räddningstjänsten i Gällivare avseende hjälp vid räddningsinsatser.

6.8 Jämförelse av förmåga och risker för olyckor

De risker för olyckor som finns i kommunen har identifierats dels utifrån den kommunala risk- och sårbarhetsanalysen, risksammanfattningen och från statistik från inträffade olyckor under de senaste tolv åren. Utifrån dessa risker och statistiken har ett antal dimensionerande olyckor tagits fram. Målet är att Räddningstjänsten ska ha förmåga att hantera dessa olyckor vilket ska ligga till grund för all planering, övning och val av utrustning.

En jämförelse av räddningstjänstens förmåga och de dimensionerande olyckorna visar att räddningstjänstens förmåga är tillräcklig för att klara de olyckor som bedöms ha "Stor" och "Mindre" sannolikhet. Avseende olyckor med "Liten" sannolikhet så klarar räddningstjänsten i en del fall inte att snabbt genomföra en räddningsinsats. Det beror på att antingen avståndet är för stort eller att insatsen kräver mer personal än vad räddningstjänsten initialt förfogar över (5 personer). Med förmåga avses att med ordinarie beredskapsstyrka (5 personer) genomföra en räddningsinsats inom rimlig tid

Händelse	Kommentar	Förmåga
Lägenhetsbrand i Bränna/Tallvik	Stor sannolikhet. Brand i bostad är den vanligaste typen av brand i byggnad. Kort insatstid för räddningstjänsten. Förmåga finns för livräddning och brandsläckning.	Ja
Villabrand Svartbyn/Gyljen	Stor sannolikhet. Brand i bostad är den vanligaste typen av brand i byggnad. Kort insatstid för räddningstjänsten. Förmåga finns för livräddning och brandsläckning.	Ja
Stor skogsbrand	Stor sannolikhet. Större bränder i skog och mark är personal- och resurskrävande. Den ordinarie räddningsstyrkan används oftast till att begränsa eller fördröja fortsatt spridning. Förstärkning med personal är ofta nödvändig. Det finns regionala förstärkningsresurser för denna typ av händelser.	Delvis
Brand i torvtäckt	Stor sannolikhet. Större bränder i torvtäckt är personal- och resurskrävande. Den ordinarie räddningsstyrkan används oftast till att begränsa eller fördröja fortsatt spridning. Resurser, personal och t.ex. maskiner, från verksamhetsutövaren krävs.	Delvis
Villabrand Lansjärv/Kypasjärv	Sannolik. Insatstiden är lång och en brand hinner oftast bli omfattande. Räddningstjänstens insats blir att förhindra fortsatt spridning till närliggande byggnader.	Nej
Brand i publika lokaler	Liten sannolikhet. Insatsen och utrymningen kan bli svår. Större krav på verksamhetsutövarens organisation och förebyggande arbete. Räddningstjänstens förmåga	Delvis

	beror på brandens omfattning.	
Brand med långa inträngningsvägar	Liten sannolikhet, exempel är brand i industri och större samlingslokaler. Räddningstjänsten kan inte utan förstärkning genomföra rökdykning i lokaler med förhöjd riskmiljö.	Nej
Brand i tankbil	Liten sannolikhet, även om det går många transporter av bränsle så är bränder i samband med olyckor ovanliga. Kräver tillgång till särskild släckutrustning (skum). Transport av farligt gods sker efter väg 796, E10, 392, 98.	Ja
Trafikolycka E 10	Stor sannolikhet. Trafikolyckorna har ökat och denna typ av olycka är den som räddningstjänsten oftast rycker ut på. Insatsen kan dock ta lång tid beroende på var olyckan inträffat. Samverkan finns med grannkommunerna om att skicka räddningsresurser från flera håll för att den drabbade ska få hjälp så snabbt som möjligt.	Ja
Trafikolycka länsväg	Stor sannolikhet. Trafikolyckorna har ökat och denna typ av olycka är den som räddningstjänsten oftast rycker ut på. Insatsen kan dock ta lång tid beroende på var olyckan inträffat. Samverkan finns med grannkommunerna om att skicka räddningsresurser från flera håll för att den drabbade ska få hjälp så snabbt som möjligt.	Ja
Nytt larm under pågående insats	Liten sannolikhet. Detta inträffar ett fåtal gånger varje år, vanligtvis avseende flera samtidiga bränder i skog och mark. Den ordinarie räddningsstyrkan är bara dimensionerad att hantera en olycka. Resurser för att hantera det nya larmet måste kallas in från ledig personal eller tas från närliggande kommuners räddningsstyrkor.	Nej
Drunkningsolycka	Liten sannolikhet. Räddningstjänsten har förmåga till ytlivräddning. Dykresurser måste tillföras från andra organisationer vilket tar lång tid.	Ja
Högt vattenflöde i Kalix älv	Sannolik, även om de höga flödena oftast inte påverkar samhället i någon större omfattning. De mest utsatt områdena inom kommunen vid höga vattenflöden i Kalixälven samt Ängesån är kring centralorten Bränna. För Kalixälven samt Ängesån finns det så kallade riskzonkartor framtagna. 1992 års översvämning utgör grundmaterialet i kartorna. Räddningstjänsten har förmåga att skydda enstaka objekt, för större översvämningar måste resurser tillföras. Det finns nationella förstärkningsresurser för denna typ av händelser.	Delvis

Tabell 2: Dimensionerande olyckor och räddningstjänstens förmåga

6.9 Varning och information

Vid beslut av räddningsledaren om att allmänheten ska varnas med anledning av omedelbar eller förestående fara, ska signalen "Viktigt meddelande till allmänheten" (VMA) utnyttjas

och direkt åtföljas av aktuell information, råd och anvisningar i riks och lokalradion. För detta ändamål ska finnas förtryckta meddelanden hos räddningsledaren och SOS-centralen.

För andra viktiga meddelanden eller information som inte innebär omedelbar fara, kan lokalradion eller riksradiation nyttjas genom att begära programbrytning. Information kan också ges i samband med nyheter och andra meddelanden vid varje hel timme.

VMA-signalen kan endast varna befolkningen i Överkalix tätort (Bränna – Tallvik - Brännaberget - Grelsbyn och Norra Tallvik). Fem elektroakustiska tyfoner är placerade i ovanstående orter och kan utlösas från brandstationen eller kommunens ledningscentral. Räddningstjänsten ansvarar för underhåll och service på ljudsändarna.

För varning till befolkningen i övriga orter, byar eller gårdssamlingar utnyttjas därför avsedda yttre högtalarsystem på brand och räddningsfordon samt även radio och TV.

Förberedande information ska delges kommuninnevånarna en gång årligen via informationsblad. Kommunen har en informationsplan som reglerar den samlade informationsverksamheten för kommunens förvaltningar och som gäller för såväl fred, kris och krig.

6.10 Alarmering

Kommunens larmcentral är SOS Alarm, Luleå. SOS Alarm kan alltid larma räddningstjänsten på en av två oberoende larmvägar. Ansvarig för funktion och underhåll på alarmeringsystem är räddningstjänsten.

Vid större avbrott på telenätet (fast och mobilt) ska allmänhetens alarmeringsmöjligheter tillgodoses via provisoriska alarmeringsplatser som vid varje tillfälle meddelas genom radiosändningar.

6.11 Vatten för brandsläckning

Den primära släckvattenförsörjningen i Överkalix centralort sker via brandposter från det kommunala vattennätet. Inom vissa av byarna finns brandpostnät endast i begränsad omfattning. Sedan finns det möjlighet att få vatten via tankbilar. Till sist har vi även möjlighet att med hjälp av pumpar ta vatten från vattendrag, dammar.

6.12 Räddningstjänst under höjd beredskap

Kommunens organisation för räddningstjänst under höjd beredskap bygger på en förstärkning av den fredstida organisationen och den ordinarie verksamheten ska fortsätta nyttjas med så små förändringar som möjligt. Dock kommer under höjd beredskap räddningstjänstens arbete att inriktas mer på skadeavhjälpan verksamhet. En effektiv räddningstjänst i fred är grunden för en väl fungerande räddningstjänst vid höjd beredskap.



6.12.1 Tilläggsuppgifter för räddningstjänsten under höjd beredskap enl. 8 kap. 2§ (LSO)

Räddningstjänsten ansvarar för

- Upptäckande, utmärkning och röjning av farliga områden.
- Indikering, sanering och andra åtgärder för skydd mot kärnvapen och kemiska stridsmedel.
- Kompletterande åtgärder för att verksamheten ska kunna fullgöras.

- Delta i åtgärder för första hjälpen åt skadade, transport av skadade och befolkningsskydd.